



**MINECORE**



## 维修案例

**美柯(天津)工程技术有限公司**  
MINECORE (TIANJIN) ENGINEERING TECHNOLOGY CO.,LTD

## 现场维修案例 ①

客户类型：港口矿石码头  
 维修项目：皮带底部深层划痕  
 产品材料：双组份高分子聚氨酯  
 产品提供方：美柯（天津）工程技术有限公司  
 产品原产国：南非  
 技术提供方：美柯（天津）工程技术有限公司  
 维修时间：2012年11月

### 皮带破损状况说明及维修优势

此皮带为矿石码头钢丝芯输送带，宽1800mm，厚35mm，皮带底部横向深划痕约长50mm，深约3mm，矿石粉尘已渗透至划痕底部，矿石粉不易清理，用一袋M-BR100冷硫化修补即可，60分钟后可运行皮带。快速简单，固化后防水耐磨，降低劳动强度，节约成本。

### 维修方法和步骤

1. 用裁刀沿着皮带划痕破损部位切“V”型槽，以加大皮带的结合面，皮带结合面越宽越好。如图所示



美柯（天津）工程技术有限公司

2. 用拉毛器将裁好的结合面拉毛，并用毛刷或吹风机将粉尘清扫干净，尤其要将油污清理干净。



美柯（天津）工程技术有限公司

3. 将修补胶沿包装虚线切开取出并将隔离条去掉，将两种成份充分混合，手感温度发热即可。用黄色隔离条将混合好的修补胶推到包装袋的另一边，便于将胶挤出并且不浪费，用裁刀切开包装袋的一角，将挤在处理好的修补表面。



美柯（天津）工程技术有限公司

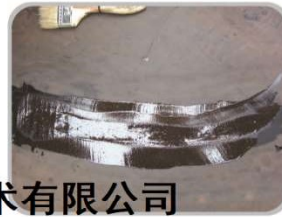
美柯（天津）工程技术有限公司

4. 用刮刀或扁铲将修补胶充分的涂抹在修补表面，注意第一遍涂抹时尤其要将胶与结合面涂抹均匀，之后每涂抹一层时用扁铲将胶压实，避免气泡产生。



美柯（天津）工程技术有限公司

5. 用刮板把修补胶反复涂抹与皮带平即可。



美柯（天津）工程技术有限公司

## 现场维修案例 2

客户类型：煤矿  
维修项目：煤矿井下钢丝皮带纵向撕裂5米  
产品材料：双组份高分子聚氨酯  
产品提供方：美柯（天津）工程技术有限公司  
产品原产国：南非  
技术提供方：美柯（天津）工程技术有限公司  
维修时间：2012年10月

### 皮带破损状况说明及维修优势

此皮带为煤矿钢丝输送带，宽1200mm，厚35mm，中间纵向穿透撕裂5米，钢丝芯断裂。如下图所示。由于皮带检修时间有限，前期处理皮带撕裂部位用时30分钟，涂抹修补胶30分钟，固化60分钟，前后总共用时120分钟。皮带维修所需的所有材料仅1公斤修补胶，无需其他任何附加维修材料。与传统冷粘工艺方法相比，此冷硫化工艺既快速，又省时，又节约成本，同时还降低了现场工人的劳动强度。固化后与原皮带或为一体，既防水，过清扫器和滚筒也不受影响。

### 维修方法和步骤

1. 用裁刀沿皮带破损部位切出“V”型结合面，结合面越宽越好如图所示：



美柯（天津）工程技术有限公司



美柯（天津）工程技术有限公司



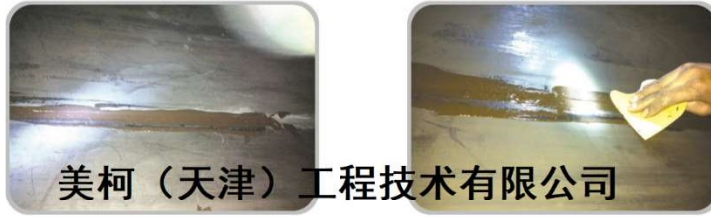
2. 用拉毛器或角磨机将裁好的破损表面拉毛，彻底清除粉尘和油污。



美柯（天津）工程技术有限公司



3. 将混合好的修补胶涂抹在处理好的皮带表面，用刮板压实反复抹平即可如图所示：



### 现场成功修补案例 3

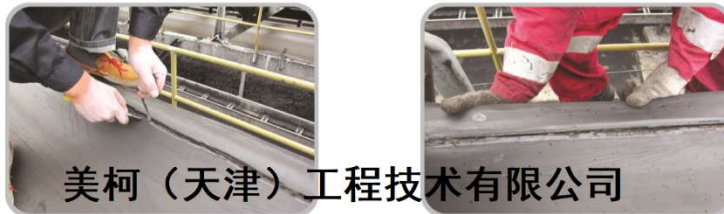
客户类型：电厂  
 维修项目：输送带边部纵向撕裂1.2m  
 产品材料：双组份高分子聚氨酯  
 产品提供方：美柯（天津）信息技术有限公司  
 产品原产国：南非  
 技术提供方：美柯（天津）信息技术有限公司  
 维修时间：2012年10月

#### 皮带破损说明

此皮带为电厂输煤皮带，皮带边部钢丝芯带完全穿透撕裂120mm，如果用补片冷粘方法修补既费时又费力，遇水或过清扫器还会与皮带剥离。用一袋M-BR100冷硫化修补胶修补即可，简单又省时省力，固化后与原皮带成为一体，既防水，过清扫器和滚筒也不受影响。

#### 维修方法和步骤

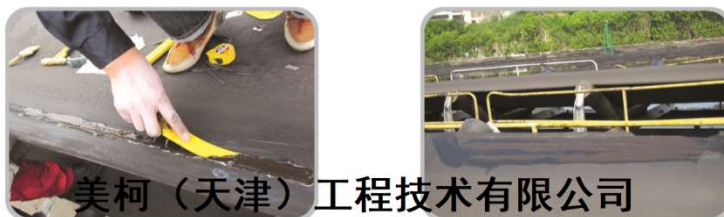
1. 清理皮带表面，并用刀将皮带断面进行“V”型槽的切割，结合面处理的越大，修被效果越好（如图）



2. 用拉毛器将皮损的皮带表面打磨粗糙，并充分清洁破损表面，清除灰尘及油污油脂等脏污：（如图）



3. 将我公司所提供的快速修补胶按标准工艺在已处理好的皮带部位进行填充，并用刮板或扁铲刮平，通过快速修补胶的冷硫化反应工艺，与皮带完善结合成一体，达到皮带正常工作要求。





**美柯(天津)工程技术有限公司**  
MINECORE (TIANJIN) ENGINEERING TECHNOLOGY CO.,LTD

Tel: + 86 22 8327 7362  
[www.mine-core.com](http://www.mine-core.com)

Address: 13-11L03Chuangzhan building, Southeast of the Cross  
Jiefang Nanlu and Pukou Dao, Hexi District, Tianjin, China  
中国天津河西区解放南路与浦口道交口东南侧13层11L03. 300202